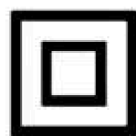
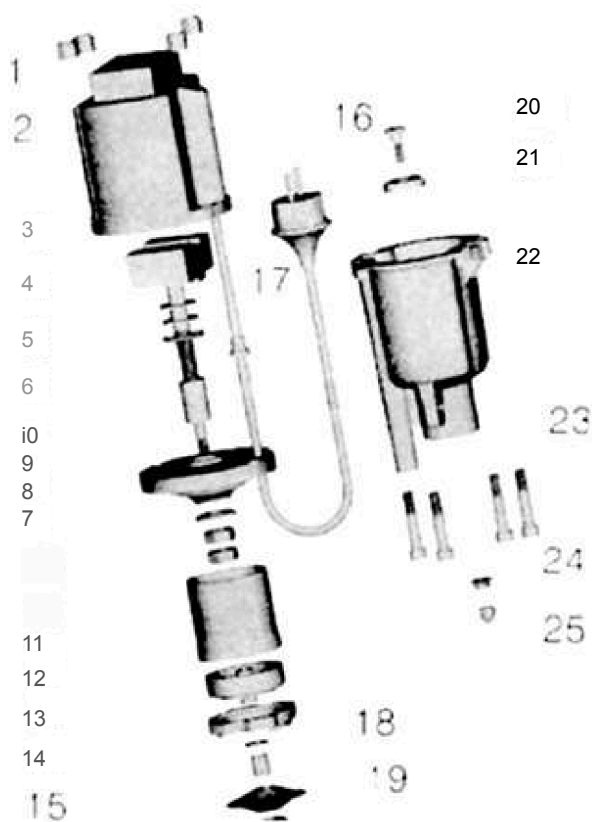


W.D.S

NÁVOD K POUŽITÍ VMP60 WDS-2600





25	Krycí matice
24	Samojišťovací matice
23	Šroub
22	Tělo čerpadla
21	Těsnění
20	Šroub
19	Matice rotoru
18	Rotor
17	Napájecí kabel
16	Zástrčka
15	Těsnění rotoru
14	Kryt hřídele
13	Těsnění
12	Kroužek
11	Vodotěsná zátka
10	Krabice
9	Šroub
8	Těsnění
7	Gumová podložka
6	Těsnění
5	Plochá těsnící vložka
4	Regulační těsnění
3	Rotor
2	Skříň motoru
1	Matice

OBECNÉ INFORMACE TÝKAJÍCÍ SE BEZPEČNOSTI

UPOZORNĚNÍ

Přečtěte si prosím tento návod

Nedodržení všech níže uvedených pokynů může vést k úrazu elektrickým proudem, požáru nebo vážnému zranění uživatele

Pojem „elektrické nářadí“ ve všech níže uvedených varováních se vztahuje na elektrické nářadí napájené stejnosměrným proudem (s kabelem) nebo bateriemi (bez kabelu)

USCHOVEJTE SI TENTO NÁVOD K POUŽITÍ

1) Pracovní prostor

a) Pracoviště by mělo být čisté a dobře osvětlené.

Neuspořádané a tmavé prostory mohou být příčinou úrazů

b) Elektrické nářadí nesmí být používáno v prostředí s nebezpečím výbuchu, např. v přítomnosti hořlavých kapalin, plynů nebo prachu

Elektrické nářadí vytváří jiskry, které mohou způsobit vznícení výparů

c) Děti a přihlížející osoby by měly dodržovat bezpečnou vzdálenost nebo opustit pracoviště během práce s elektrickým nářadím.

Všechno, co uživatelé při práci rozptyluje, může vést ke ztrátě kontroly nad elektrickým nářadím

2) Elektrická bezpečnost

a) Zástrčka zařízení musí odpovídat zásuvce.

Zástrčku nesmíte žádným způsobem upravovat.

Nepoužívejte žádné adaptéry pro elektrické nářadí s uzemněním.

Originální zástrčky, které pasují do zásuvky, snižují riziko úrazu elektrickým proudem

b) Nedotýkejte se uzemněných povrchů, jako jsou trubky, radiátory, sporáky a ledničky.

Existuje zvýšené riziko úrazu elektrickým proudem, pokud je uživatel „uzemněn“

c) Nevystavujte elektrické nářadí dešti nebo vlhkosti

Voda pronikající do vnitřku elektrického nářadí zvyšuje riziko úrazu elektrickým proudem

d) Nikdy nepoužívejte napájecí kabel k tahání nebo vytahování zástrčky z elektrické zásuvky. Kabel udržujte mimo dosah tepla, oleje, ostrých hran nebo pohyblivých částí

Poškozené kabely zvyšují riziko úrazu elektrickým proudem

e) Při práci na otevřeném prostranství používejte prodlužovací kabel vhodný pro venkovní použití.

Použití prodlužovacího kabelu určeného pro venkovní použití snižuje riziko úrazu elektrickým proudem

3) Osobní bezpečnost

a) Při práci s elektrickým nářadím buďte ostražití a řiďte se zdravým rozumem. Nepoužívejte zařízení, pokud jste unavení nebo pod vlivem drog, alkoholu nebo léků

- Chvilka nepozornosti při práci s elektrickým nářadím může způsobit vážná zranění

b) Používejte ochranné pomůcky. Vždy noste ochranné brýle.

Používejte bezpečnostní pomůcky, jako je protiprachová maska, neklouzavá pracovní obuv, přilba a chrániče sluchu. Ochranné pomůcky snižují riziko zranění

c) Zabraňte náhodnému spuštění elektrického nářadí. Před připojením k napájení se ujistěte, že je spínač v poloze vypnuto.

Přenášení zařízení s prstem na spínači může vést k úrazu

d) Před spuštěním elektrického nářadí odstraňte všechny klíče a další nástroje.

Klíč ponechaný na rotující části elektrického nářadí může způsobit zranění uživatele

e) Nepřeceňujte své schopnosti. Se zařízením zacházejte rozumně.

Díky tomu budete mít v nepředvídaných situacích lepší kontrolu nad zařízením

f) Oblékněte se vhodně. Nenoste volný oděv ani šperky. Vlasy, oděv a rukavice

držte v dostatečné vzdálenosti od pohyblivých částí zařízení.

Volný oděv, šperky nebo dlouhé vlasy mohou být zachyceny pohyblivými částmi zařízení

g) Ujistěte se, že je zařízení správně připojeno a upevněno

4) Obsluha a údržba elektrického nářadí

a) Nástroj nepřetěžujte. Podle potřeby vyberte pro danou práci vhodné nářadí.

Použití vhodného nářadí zajistí lepší a bezpečnější provedení daného úkolu.

b) Nepoužívejte elektrické nářadí, pokud se po stisknutí spínače nespustí

. Nástroj, který se nespustí pomocí spínače, je nebezpečný a musí být

opraveno

c) Před prováděním seřizování, výměnou příslušenství nebo při skladování elektrického nářadí odpojte zástrčku ze zásuvky

Tato preventivní opatření snižují riziko náhodného spuštění elektrického nářadí

d) Nepoužívané elektrické nářadí je třeba skladovat na místě nepřístupném pro děti a osoby, které neovládají jeho obsluhu.

Elektrické nářadí je v rukou nezkušených uživatelů nebezpečné

e) Údržba elektrického nářadí. Vždy zkontrolujte správnou funkci pohyblivých částí elektrického nářadí. Ujistěte se také, že zařízení nemá praskliny ani jiná poškození, která by mohla ovlivnit jeho fungování

Poškozené elektrické nářadí je třeba opravit.

Mnoho nehod je způsobeno nesprávnou údržbou elektrických zařízení

f) Řezací zařízení je třeba udržovat v čistotě.

Pečlivá údržba řezacího nářadí s ostrými řeznými hranami má vliv na kvalitu práce

g) Elektrické nářadí, příslušenství, nástavce atd. používejte v souladu s tímto návodem a způsobem určeným pro daný typ elektrického nářadí, s ohledem na pracovní podmínky a druh prováděné práce

Používání elektrického nářadí k jiným než určeným účelům může vést k nebezpečným situacím

5) Údržba

Elektrické nářadí by mělo být opravováno kvalifikovaným personálem a výhradně s použitím vhodných náhradních dílů nebo originálních dílů

Takový servis zajišťuje odpovídající bezpečnost

POZOR!

Děti by se neměly zdržovat v blízkosti zařízení. Zařízení je třeba skladovat na místě nepřístupném pro děti a neoprávněné osoby.

PONORNÉ ČERPADLO



Vážený zákazníku!

Před spuštěním čerpadla si pečlivě přečtěte návod k obsluze a při obsluze zařízení dodržujte bezpečnostní pokyny. Při obsluze tohoto zařízení dodržujte pokyny uvedené v tomto návodu, abyste zajistili jeho optimální fungování a delší životnost.

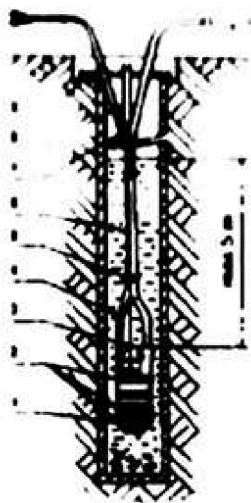
ZÁKLADNÍ INFORMACE O ZAŘÍZENÍ

Elektrická vibrační čerpadla (dále jen „čerpadlo“) jsou určena k čerpání vody z jímek a studní s vnitřním průměrem větším než 100 mm, jakož i k čerpání sladké vody o maximální teplotě 40 °C z různých vodních nádrží. Tato voda může být dále použita k zalévání a postřikování soukromých zahrad a pro další potřeby domácnosti. Čerpadlo nesmí být používáno k čerpání pitné vody. Normální provozní poloha čerpadla je taková, kdy je čerpadlo zcela ponořeno ve vodě a nedotýká se ani stěn jímký, ani dna.

Toto zařízení nesmí být nikdy používáno k čerpání vody obsahující jakékoli žíravé látky. Obsah mechanických nečistot ve vodě nesmí překročit 0,01 % hmotnostních.

Napájení musí pocházet ze sítě střídavého proudu o napětí 230 V – 50 Hz. Přípustné odchylky mohou být následující: +/-10 % pro napětí, +/-5 % pro frekvenci.

Z důvodu zajištění elektrické bezpečnosti zařízení jsou proudovodné části krytu čerpadla dvojitě izolovány.



SOUČÁSTI ČERPADLA

Obr. 1

1. Čerpadlo
2. Ochranný kroužek*
3. Svorku
4. Lanko*
5. Upevňovací pás*
6. Hadice*
7. Napájecí kabel
8. Pružinový úchyt*
9. Příčka*

* Volitelné příslušenství

BEZPEČNOSTNÍ OPATŘENÍ

Používejte čerpadlo pouze k účelu, ke kterému je určeno, a pouze způsobem popsáním v tomto návodu k obsluze.

Během provozu tohoto zařízení dodržujte předpisy týkající se jeho fungování, s pumpou zacházejte opatrně, vyhněte se nárazům, přetížení a vystavení kontaktu s kalem/usazeninami a ropnými produkty.

Během provozu čerpadla se vyhněte:

- provádění údržby a servisu při připojení k elektrické síti;
- obsluhovat čerpadlo při napětí přesahujícím jmenovité hodnoty;
- přerušování průtoku vody během provozu čerpadla;
- umístování čerpadla do vnitřních prostorů jakýchkoli kotlů, nádrží a skříní napájecích zdrojů;
- ponechání čerpadla připojeného k napájecí síti bez dozoru;
- připojování čerpadla k napájecí síti, pokud je elektromotor čerpadla poškozen;
- demontáž elektromotoru čerpadla za účelem opravy závady;
- odpojování zástrčky napájecího kabelu a prodlužování napájecího kabelu pomocí prodlužovacího kabelu;
- používání prodlužovacího kabelu v případě, že místo připojení zástrčky k napájecímu kabelu a zásuvka kabelu se nacházejí ve studni;
- používání čerpadla k čerpání vody obsahující jakékoli usazeniny, drobné kamínky, znečišťující látky a nečistoty z ropných produktů;
- obsluhovat čerpadlo, pokud se během jeho provozu vyskytne některá z následujících poruch;
- poškození napájecího kabelu nebo napájecí zástrčky;
- zlomení nebo prasknutí části krytu čerpadla.



Varování!

Nikdy nespouštějte čerpadlo, pokud není ponořeno ve vodě!

Provoz čerpadla nesmí přesáhnout dvě hodiny, po kterých musí následovat 20minutová přestávka. Celková doba provozu čerpadla během jedné doby nesmí přesáhnout dvanáct hodin.

MONTÁŽ A PŘIPOJENÍ

1. Připojte hadici k čerpadlu a upevněte ji pomocí svorky nebo drátu. K připojení k čerpadlu lze použít pouze ohebné hadice vyrobené z gumy nebo plastu s vnitřním průměrem 18–22 mm. Použití hadic s menším průměrem bude představovat dodatečné zatížení čerpadla. Použití hadic s větším průměrem nebude mít vliv na provoz čerpadla. V případě, že nejsou pružné hadice snadno dostupné, je přípustné použití ocelových nebo plastových trubek. Připojení čerpadla k potrubní síti musí být provedeno pouze pomocí pružné hadice o délce nejméně 2 metry.

2. Připevněte lano k čerpadlu (ujistěte se, že je provlečeno oběma očky). Uzel upevňující lano musí být umístěn ve vzdálenosti nejméně 10 cm od sacích otvorů čerpadla, aby se zabránilo jeho vtažení do čerpadla. Konce lana musí být zajištěny zapálením. K prodloužení lana použijte podobné lano o délce nejméně 5 metrů, které by mělo být dostatečně pevné, aby uneslo pětinasobek hmotnosti čerpadla a hadice naplněné vodou. Lze také použít ocelový drát nebo ocelový kabel a spojit je pouze pomocí lana o délce minimálně 5 metrů připevněného k čerpadlu. Připevnění ocelovým drátem nebo kabelem přímo k okům čerpadla způsobí jejich okamžité

. Pokud je nutné umístit čerpadlo do mělkých jám nebo studní pomocí lana o délce menší než 5 metrů, musí být lano připevněno k nosníku pomocí pružného závěsu, aby bylo možné volně vibrace čerpadla. Pevné uchycení v důsledku toho povede k poškození čerpadla. K vytvoření pružného uchycení lze použít měkké gumové pásky, které jsou schopny unést odpovídající zatížení.

3. Napájecí kabel, hadice a lano musí být svázané izolační páskou nebo čímkoli jiným (kromě drátu) v intervalech po 1–2 metrech. První upevňovací bod musí být proveden ve vzdálenosti 20–30 cm od těla čerpadla.

4. Po vypnutí čerpadla umístěného ve studni nebo jámě, kde je vzdálenost od hladiny vody menší než 5 metrů, voda volně vytéká z hadice pomocí gravitace. Ve větších hloubkách pod tlakem vodního sloupce uzavře klapka čerpadla vstupy a voda nebude vypouštěna, což může případně vést k zamrznutí vody uvnitř hadice v zimě. Pokud není možné hadici před zimním mrazem ochránit, je třeba pro zajištění odtoku vody z hadice v zimě provést otvor o průměru 15–20 mm v hadici vedle výstupu čerpadla.

5. Ponořte čerpadlo do vody a dbejte na to, aby se napájecí kabel příliš nenapínal, a poté jej připevněte k příčce nebo jinému podpěrnému zařízení.

POSTUP PROVOZU

1. Čerpadlo nevyžaduje žádné předběžné mazání ani plnění vodou a lze jej spustit ihned po ponoření do vody.
2. Správná funkce čerpadla a jeho životnost závisí do značné míry na správné hodnotě napájecího napětí. Pokud napájecí napětí překročí přípustnou hodnotu, dochází k silnému poškození magnetického systému čerpadla, což způsobuje předčasné opotřebení zařízení. Pokud k těmto poškozením dojde během provozu čerpadla, je třeba vypnout napájení a snížit napětí na normální hodnotu.
3. Během provozu čerpadla se vyhněte zvyšování výšky výtoku vody stlačením hadice nebo montáží jakýchkoli koncovek na hadici, které mají menší průtok než jmenovitý čerpací výkon zařízení. Pokud čerpadlo pracuje při vyšší výšce výtoku než je jmenovitá hodnota, zvyšuje se tlak na gumové části, což zase způsobuje nesrovnalosti v čerpacím systému. Pokud k tomu dojde, je třeba okamžitě snížit výšku výtoku.
4. Během provozu čerpadla je třeba dbát na kvalitu čerpané vody. V případě výtoku bahnitě vody je třeba čerpadlo vypnout a zkontrolovat jeho polohu vůči dnu studny/jámy. Pokud čerpaná voda obsahuje písek nebo drobné kamínky, způsobí to postupné opotřebení průtokových částí skříně čerpadla.



Varování!

Gumové části čerpadla jsou vyrobeny z materiálu odolného proti vodě a pokud voda obsahuje jakékoli nečistoty z ropných produktů, dojde k jejich korozi.

VYHLEDÁVÁNÍ A ODSTRAŇOVÁNÍ PORUCH

Následující tabulka uvádí příčiny možných, nejčastěji se vyskytujících závad.

Porucha	Možná příčina závady
Zvýšený únik vody, náhlé zesílení bzučení čerpadla	Gumový píst je opotřebovaný.
Zvýšený průtok vody – bzučení čerpadla je normální	Gumová klapka je opotřebovaná.
Čerpadlo se nespouští Samovolné vypnutí napájení	Zkrat mezi závity v elektrických cívkách

Upozornění: Veškeré poruchy a závady musí být odstraňovány pouze v autorizovaném servisním středisku.

ÚDRŽBA

Údržba zařízení zahrnuje preventivní kontrolu čerpadla.

Počáteční vizuální kontrola čerpadla musí být bezpodmínečně provedena po 1–2 hodinách provozu ihned po spuštění. Další kontroly se provádějí každých 100 provozních hodin, nejméně však jednou za tři měsíce. Pokud jsou na čerpadle používáném ve studni patrné známky opotřebení, je třeba znovu nastavit ochranný kroužek. V případě potřeby lze na čerpadlo nasadit několik dalších ochranných obrouč (vyříznutých z kousku gumy). Jakékoli známky opotřebení na čerpadle pod napájecím kabelem jsou důkazem příliš silného upevnění napájecího kabelu při instalaci čerpadla. To může vést k přetržení vodičů. Při opětovné instalaci čerpadla odstraňte nadměrné napětí na napájecím kabelu. Při každém vyjmutí čerpadla zkontrolujte stav matice v horní části krytu čerpadla. Obě matice a šrouby musí být utaženy. V krytu čerpadla nesmí být žádná vůle. V případě ucpání vstupních otvorů je lze vyčistit tupým nástrojem, aby nedošlo k poškození gumové klapky.

ŽIVOTNOST A SKLADOVÁNÍ

Životnost čerpadla je 1 rok. Toto čerpadlo umožňuje dlouhodobé skladování na místě, kde se používá zcela ponořené ve vodě. Po demontáži je třeba čerpadlo opláchnout a osušit. Poté ji uložte do skladovacích prostorů daleko od topných zařízení a chraňte ji před přímým slunečním zářením. Uvedená životnost zařízení bude platit v případě, že uživatel bude dodržovat předpisy a doporučení v návodu k obsluze.



CHRAŇTE ŽIVOTNÍ PROSTŘEDÍ!

Vyřazené elektrické a elektronické zařízení nesmí být vyhazován spolu s ostatním odpadem. Odevzdejte vyřazené zařízení prodejci nebo do sběrného dvora.

Oprávněný zástupce výrobce:

FOREINTRADE S.A. JANÓWEK, UL. MODRZEWIOWA 54 05-555 TARCZYŃ

PROHLÁŠENÍ O SHODĚ

Podle ISO/IEC Guide 22 a EN 45014

Oprávněný zástupce výrobce: Foreintrade S.A
Adresa oprávněného zástupce: Janówek, ul. Modrzewiowa 54, 05-555
Tarczyn

PROHLAŠUJEME, ŽE VÝROBEK JE V SOULADU S EVROPSKÝMI NORMAMI

Název výrobku: Vodní čerpadlo (označené ochrannou známkou Kraft&Dele)

Model (obchodní označení): VMP60 WDS-2600

Údaje o výrobku: Příkon: 600 W

Napětí: 230 V

Frekvence: 50 Hz

Prohlášení:

Výrobek, na který se vztahuje toto prohlášení, splňuje požadavky směrnic ES:

1. 2006/95/ES Směrnice o nízkém napětí
2. 2011/65/EU Směrnice ROHS 2
3. 2000/14/ES Směrnice o hlučnosti

Podle norem:

EN ISO 12100:2010, EN 809:1998+A1:2009+AC:2010, EN 60204-1:2018, EN 60335-1:2012+A13:2017, EN 60335-2-41:2003+A1:2004+A2:2010, EN 62233:2008+AC:2008, EN 60034-1:2010+AC:2010, EN 55014-1:2017. EN 55014-2:2015. EN 61000-3-2:2014. EN 61000-3-3:2013

Certifikát č. I/SETC.002620191101 vydaný společností ISET S.r.l.
Unipersonale (Via Donatori di sangue, 9 - 46024 Moglia (MN)) ze dne 1. 11.
2019.

Osoba odpovědná za vedení technické dokumentace: Ma Dong Hui,
Janówek, ul. Modrzewiowa 54, 05-555 Tarczyn